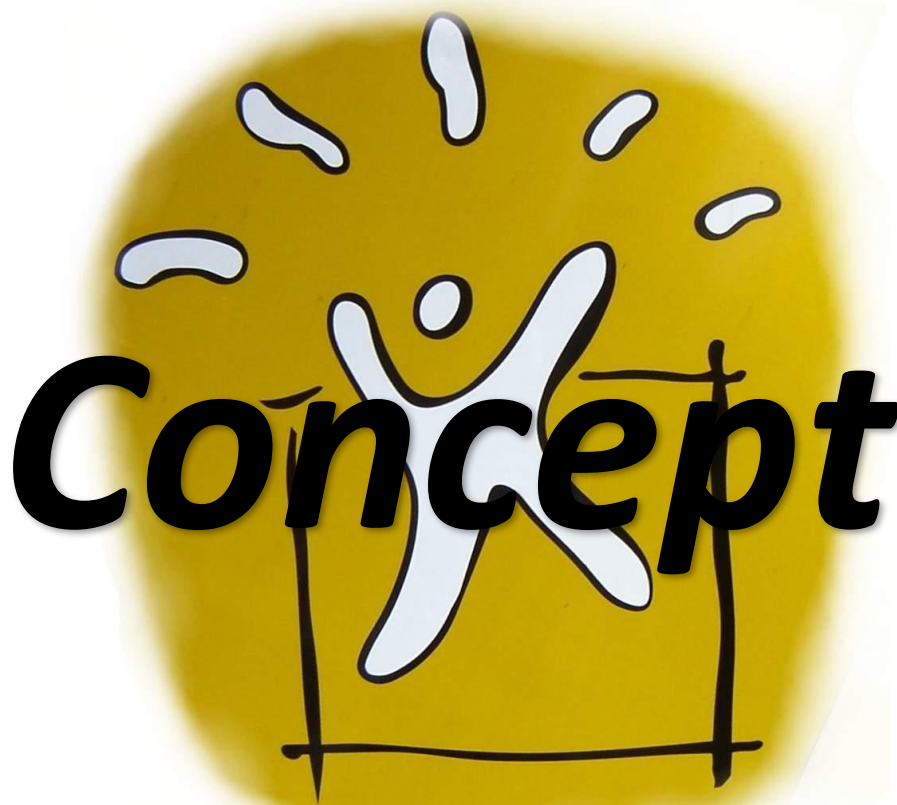




# Pedagogisch werkplan

*kinderopvang Catent, locatie BSO de Kubus*

LRK- nummer: 154891812



## Inhoudsopgave

Inleiding.....	4
Visie .....	4
1.1 Opvoeding en ontwikkeling.....	4
Locatie .....	5
2.1 Buitenruimte .....	5
2.2 Binnenruimte.....	5
2.3 Kindcentrum; Ik, Jij?, Wij(thmen).....	6
2.4 Het team.....	7
2.5 EHBO & BHV .....	7
2.6 Erkend leerbedrijf.....	7
2.7 Vier-ogen principe .....	7
2.8 Achterwacht .....	7
2.9 3-uursregeling .....	8
2.10 Veiligheid en gezondheid .....	8
2.11 GGD- inspectie.....	8
2.12 Samenwerking derden .....	8
Kind.....	8
3.1 Open-deuren-beleid .....	9
3.2 Mentor .....	9
3.3 Wennen .....	10
3.4 Sociale ontwikkeling .....	10
3.5 Dagindeling.....	10
3.5.1 Dagritme VSO .....	11
3.5.2 Dagritme NSO.....	11
3.5.3 Dagritme schoolvrije dag .....	11
3.6 Samen eten .....	12
3.6.1 Trakteren .....	12
3.6 Activiteiten aanbod .....	13
3.7 Rituelen .....	13
3.8 Emoties en Gedrag .....	13
3.9 Kindvolgsysteem .....	14
3.10 Wat te doen als het kind ziek is .....	14
3.10.1 Medicijnen geven .....	15
3.11 Afscheid van het KDV en/of de BSO.....	15
Verwachtingen en afspraken .....	15
4.1 Kinderen .....	15
4.1.1 Toelating ongevaccineerde kinderen.....	15

4.2 Ouders .....	15
4.3 Hygiëne.....	15
4.4 Brengen en halen .....	16
4.5 Meldcode kindermishandeling en huiselijk geweld.....	16
(stam)Groep .....	17
5.1 Groepssamenstelling.....	17
5.2 Stamgroepen .....	17
5.3 Samenvoegen en samen spelen.....	18
Ouder(s) / verzorger(s).....	18
6.1 Contact .....	18
6.2 Oudercommissie .....	19
6.3 Klachtenprocedure .....	19
6.4 Aansprakelijkheid .....	19
6.5 Privacyreglement .....	19
Contract mogelijkheden.....	19
7.1 Toelichting bij producten .....	19
7.2 Incidentele opvang.....	20
Tot slot.....	20
Bijlagen.....	21
Bijlage 1: taakomschrijving stagiaire.....	21
Bijlage 2: signaleren van problemen.....	22
Bijlage 3: Stappenplan ‘activiteit’ .....	24

## Inleiding

Dit pedagogisch werkplan is een locatie specifieke vertaling van het pedagogisch beleidsplan zoals dat geschreven is voor de organisatie van Catent Kinderopvang. Het pedagogisch beleidsplan geeft een beeld van onze missie en visie, onze visie op de ontwikkeling van kinderen en op de opvang. In het beleidsplan staan ook de door de overheid verplicht gestelde basisdoelen genoemd. Deze doelen worden in ons pedagogisch werkplan vertaald naar de praktijk.

Dit werkplan maakt duidelijk op welke manier het pedagogisch handelen vorm krijgt op onze buitenschoolse opvang locatie. In dit werkplan staan ook werkafspraken en richtlijnen beschreven met betrekking tot het dagelijks handelen in de praktijk. Voor onze locatie peuterspeelzaal en kinderdagopvang is er een apart pedagogisch werkplan opgesteld.

## Visie

*“De Kubus is je opstap tot de wereld”\**

Onze wereld verandert snel. Wij weten niet hoe de toekomst van onze kinderen er uit gaat zien. Wij weten wel dat elk kind mee kan helpen de wereld vormgeven. Voor ons is dat een leefbare wereld, nu en in de toekomst. Op ons kindcentrum leren de kinderen in de eerste plaats van elkaar. Door imitatie, door de feedback die ze elkaar geven, door elkaar te helpen, door conflicten en vooral ook door samen dingen te doen.

Daarnaast leren de kinderen van de volwassenen, van de pedagogisch medewerkers en de leraren. De wijze waarop zij de kinderen benaderen is hierbij van groot belang. Naast de voorbeeldfunctie bereiden zij de kinderen voor op hun (toekomstige) rol in de maatschappij. Daarom wordt er continu een evenwicht gezocht tussen het geven van informatie en begeleiding en ook kinderen de ruimte geven om zelf dingen te ontdekken en te doen.

Kinderen leren ook van hun (leef)omgeving. Ze moeten de verbinding leren maken tussen dorp en stad, Nederland en de wereld, tussen gezin en maatschappij, tussen basis en vernieuwing, tussen individuele vrijheid en zich voegen naar de groep, tussen vertrouwd en veilig enerzijds, en uitdaging en spanning anderzijds. In een snel veranderende wereld hebben kinderen een basis nodig. Die basis stelt hen in staat om duurzame en op de lange termijn gerichte keuzes te maken. Zo voelt een kind zich thuis in de wereld; zelfstandig, vol zelfvertrouwen en in verbinding met anderen.

**\*Het jaar 2022 staat in teken van het vormgeven van de visie van kindcentrum de Kubus en meer specifiek uitgesplitst voor het KDV, voor de BSO en voor het onderwijs. We geven deze visie vorm door gesprekken met kinderen, met ouders in de vorm van ronde tafel conferenties, in gesprek met de kindcentrumraad en het team van het kindcentrum.**

### 1.1 Opvoeding en ontwikkeling

Kinderopvang wordt, naast het gezin en de school, tegenwoordig als een belangrijk pedagogisch milieu beschouwd, omdat steeds meer kinderen een deel van hun dagen in de kinderopvang doorbrengen. Het pedagogisch beleid gaat specifiek over alle formele en informele afspraken die gezamenlijk continuïteit en eensgezindheid geven aan het handelen met betrekking tot de opvoeding en de ontwikkeling van de kinderen. De persoonlijke en gezamenlijke werkstijl van de pedagogisch medewerker<sup>1</sup> ontwikkelt zich conform deze uitgezette koers. Door vanuit één lijn te werken ontstaat er saamhorigheid in het team. Dit biedt de kinderen structuur, duidelijkheid en vertrouwdheid. De ouder(s)/ verzorger(s)<sup>2</sup> en kinderen kunnen er dan op rekenen een eenduidige kwaliteit aan te treffen.

---

<sup>1</sup> Verder in dit beleidsplan wordt pedagogisch medewerker afgekort tot PM

<sup>2</sup> Waar verder in dit document staat ouder(s) bedoelen wij ouder(s)/verzorger(s)

Bij kindcentrum de Kubus streven we ernaar dat de kinderen samen ontdekken en samen spelen in een wereld vol kansen. Zowel de buiten- als de binnenruimte prikkelen de fantasie, creativiteit en de motorische ontwikkeling van de kinderen. We werken vanuit thema's die de kinderen op hun eigen niveau kunnen ontdekken. Dit doen we door kinderen in te laten schrijven op activiteiten. Hierdoor is het voorspelbaar, maar ook uitdagend.

Ieder kind is uniek. Ook verloopt de ontwikkeling van de verschillende gebieden (motoriek, creativiteit, cognitie, sociaal-emotioneel e.d.) bij elk kind in een ander tempo en/of op een andere manier. Mensen ontwikkelen hun persoonlijke competenties op wisselende manieren. Daarom verloopt de ontwikkeling van elk kind verschillend. Vanuit de wet kinderopvang worden er basisdoelen voorgeschreven welke wij ook hebben uitgeschreven in ons pedagogisch beleidsplan. De zogeheten 4 basisdoelen van Marianne Riksen-Walraven. Te weten het bieden van emotionele veiligheid, het bevorderen van persoonlijke kwaliteiten, het bevorderen van sociale kwaliteiten en het overbrengen van normen en waarden. In dit werkplan wordt in elk hoofdstuk aandacht besteed aan hoe wij kinderen de ruimte geven om zich te kunnen ontwikkelen en hoe we kinderen stimuleren en ondersteunen in hun ontwikkeling wanneer nodig.

## Locatie

Catent kinderopvang, locatie de Kubus, is gelegen in Wijthmen. Wijthmen is een buurtdorp van Zwolle gelegen in een prachtige landelijke omgeving, dicht bij de Wijthmenerplas. De locatie is gevestigd in een gebouw waarin het buurtcentrum, de sport, het onderwijs en de kinderopvang allemaal een plek hebben gekregen. In het kindcentrum wordt onderwijs, kinderdagopvang, peuteropvang en voor- en naschoolse opvang geboden.

### 2.1 Buitenruimte

De locatie wordt omringd door een volledig omheind speelplein. De kinderen kunnen er met spelmaterialen spelen, met karren en fietsen rijden, klimmen en klauteren, van de glijbaan glijden, in de zandbak spelen, schommelen en spelen met de bal. Buiten de hekken is er alle ruimte om te voetballen op het kunstgrasveld. Achter het kunstgrasveld ligt een klein bos waar we regelmatig met de kinderen naar toe gaan om op onderzoek te gaan, takken te verzamelen en hutten te bouwen. De Wijthmerplas ligt op loopafstand. Ook bevindt zich voor het pand ook nog een kleine omheinde speeltuin waar wij gebruik van maken.

### 2.2 Binnenruimte

Catent kinderopvang bestaat uit 2 kinderdagopvang groepen die op de ochtend worden gesplitst in een peutergroep en een baby groep. Daarnaast huisvest kindcentrum de Kubus 3 buitenschoolse opvang groepen. Hieronder staan de buitenschoolse opvang groepen:

Naam	Leeftijd	kindplaatsen	Naam ruimte
1	4 tot 8	10 of 11	2
2	4 tot 13	11	hal
3	8 tot 13	12	boven

Bron: [Bkr Rekentool | Rekenregels \(1ratio.nl\)](#)

Alle groepsruimten zijn met aandacht voor (dag)licht, kleurgebruik, akoestiek en indeling ingericht. We werken in verband met onze kleinschalige opvang met verticale groepen. Wel hebben we 1 BSO ruimte ingericht passend bij de wat oudere kinderen en 1 BSO ruimte passend bij de wat jongere kinderen. In de groep boven is er meer ruimte om gezellig bij elkaar te zitten. In groep 2 is er meer ruimte om in hoeken te spelen. Zo bieden we volop variëteit. Er is gelegenheid om volgens de activiteitenplanning je in te schrijven voor een activiteit, vrij te spelen, voor individueel en

gezamenlijk spel, je terug te trekken om tot rust te komen en om aan tafel of in een andere ruimte gezamenlijk een activiteit te doen. Kinderen leren op verschillende manieren: via taal, muziek, (rollen)spelen, beweging en door te doen. We kiezen ervoor om de materialen zo natuurlijk en manipulatief mogelijk te houden. We willen dat het materiaal niet de inhoud van het spel bepaalt, maar dat de kinderen zelf bedenken wat ze willen doen. Het is een bewuste keus om veel beweging in te plannen bij het activiteiten aanbod. Dit doen wij om de neuro-motorische ontwikkeling te stimuleren. Dit levert een belangrijke bijdrage aan de verdere ontwikkeling en het kunnen leren. Al onze ruimtes zijn voorzien van ramen aan de buiten- en binnenkant. Op deze manier is het voor iedereen en van alle kanten zichtbaar wat er in de groepen gebeurt.

Het materiaal in de BSO ruimten is gedeeltelijk opgeborgen in kasten om de rust die het lokaal uitstraalt te behouden. In samenspraak met de basisschool- en de BSO kinderen zijn omgangsregels opgesteld voor de materialen op de groep. Doordat groepsleiders de omgangsregels samen met de kinderen hebben opgesteld voelen de kinderen zich niet alleen verantwoordelijk voor hun eigen handelen, maar ook voor dat van de groep. Kinderen weten welke materialen onder schooltijd, en welke materialen na schooltijd gebruikt mogen worden. Er wordt benadrukt dat het speelgoed van de groep is en dat we er allemaal goed mee om moeten gaan. In de afgesloten kasten liggen materialen die begeleiding vragen in het gebruik. Uit deze kasten wordt er samen met het kind een keuze voor materiaal gemaakt om mee te spelen of gericht aan een doel te werken.

Wanneer er niet buiten gespeeld kan worden mogen we ook gebruik maken van de gymzaal. Hier kunnen de kinderen vrij spelen en bewegen en ook kunnen de kinderen begeleid spelen.

### 2.3 Kindcentrum; Ik, Jij?, Wij(thmen)

De locatie bevindt zich in het gebouw de Elshof. De opgang van de kinderopvang wordt gedeeld met de basisschool. De lokalen van de kinderopvang en de lokalen van de basisschool vormen samen kindcentrum de Kubus. Er wordt intensief samengewerkt tussen de basisschool en de kinderopvang. Er wordt gezamenlijk gebruik gemaakt van de centrale hal en de mogelijkheden die deze ruimte biedt. Het lokaal van het KDV wordt alleen gebruikt voor de kinderdagopvang van 0 tot 4 jarigen. 1 lokaal wordt gedeeld met de PSO (in de toekomst), de BSO en met groep 1-2-3 als extra speel/werk lokaal. Daarnaast wordt de voormalig teamkamer boven gebruikt voor de BSO en onder schooltijd als het wenselijk of nodig is om de groepen te splitsen. Bij deze ruimte zit ook een extra keukenblok en een uitgang naar buiten. De keuze voor een ruimte wordt mede bepaald door de leeftijd van de kinderen.

Vanuit onze oecumenische basishouding zoeken we binnen en buiten ons kindcentrum juist de verbinding met elkaar. We vinden het belangrijk dat we respectvol omgaan met de ander en de wereld om ons heen. Het motto Ik.Jij?Wij(thmen) van de te realiseren nieuwbouw sluit aan bij wat wij de kinderen meegeven. We bespreken verschillen en overeenkomsten telkens vanuit een andere invalshoek ten aanzien van "onze" normen en waarden. Wij willen de kinderen laten zien dat zij hun naaste en hun omgeving liefhebben en ze laten delen in de verantwoordelijkheden die dat met zich meebrengt. Waarden zijn ideeën of opvattingen die aangeven hoe belangrijk mensen iets vinden, zoals bepaalde gedragingen of gebeurtenissen. Waarden kunnen veranderen in de loop van de tijd en variëren van samenleving tot samenleving. Op kindcentrum de Kubus denken en handelen wij vanuit de kernwaarden: veerkracht, aandacht en bewust. We zeggen hierbij; " ik geef je de ruimte, dit zijn mijn grenzen, ik respecteer je (grenzen), ik kan het nóg niet, ik probeer het nog een keer, ik zie je, ik help je het te kunnen, we voelen en zijn verantwoordelijk voor elkaar". Normen vertalen de waarden in regels en voorschriften over hoe men zich hoort te gedragen. Ook tussen de kinderen speelt voortdurend wat hoort en niet hoort. Lees voor meer informatie ons beleidsdocument Persoonsvorming.

## 2.4 Het team

De basis van een gezonde ontwikkeling is dat kinderen vol zelfvertrouwen in de wereld staan. Voorwaarde hiervoor is dat kinderen zich emotioneel veilig voelen. Die veiligheid vinden ze in de relaties die ze met andere mensen aangaan. Bekende gezichten die hen ondersteunen, aanmoedigen, hen zien, naar ze luisteren en samen plezier maken. Deze band is essentieel voor kinderen om zich veilig en vertrouwd te voelen en zich verder te kunnen ontwikkelen.

Wij bieden binnen het kindcentrum kinderen de mogelijkheid om met één of meerdere vaste medewerkers een relatie op te bouwen. De medewerkers dienen een evenwicht te bieden tussen enerzijds het geven van informatie, begeleiding en de veilige basis en anderzijds het kind de ruimte te geven om dingen zelf te doen en te ontdekken en het ontwikkelen van zelfstandigheid. Zij worden hierbij gecoacht door onze pedagogisch coach (Mieke Meijer). Tijdens de maandelijkse teamvergaderingen wordt door Mieke een **coachingopdracht gegeven rond een bepaald onderwerp. In teamverband wordt hierover gesproken en leren we van en met elkaar.** Daarnaast volgen we passende scholing en/of cursussen.

Alle PM zijn in het bezit van de wettelijk vereiste kwalificaties. Het aantal PM op een groep kan variëren, afhankelijk van de leeftijd en het aantal kinderen op de groepen. Op de opvanggroepen van Catent Kinderopvang werkt minimaal één vaste PM(stamleider) per groep. Wanneer groepen worden samengevoegd is er van iedere groep een vaste medewerker aanwezig. Zo zorgen we voor voldoende continuïteit, zodat kinderen en ouders de gelegenheid krijgen om een band op te bouwen met de PM.

Naast de pedagogisch medewerkers zijn de leraren en andere medewerkers van de Kubus onderdeel van het team. Een aantal keer in het jaar komen we samen in het kindcentrum overleg. Soms sluiten de collega's van de Sint Nicolaas in Liederholthuis ook aan voor het grote team overleg. Deze overleggen zijn gericht op samenwerken, leren van elkaar en samen ontwikkelen.

## 2.5 EHBO & BHV

Tijdens de openingstijden is er in ieder geval één medewerker aanwezig die in het bezit is van kinder EHBO en BHV. Streven is dat alle medewerkers binnen Catent Kinderopvang in het bezit zijn van een certificaat kinder- EHBO en BHV.

## 2.6 Erkend leerbedrijf

Catent Kinderopvang is een erkend leerbedrijf en biedt stageplaatsen aan stagiaires. Zij hebben een VOG en zijn ook gekoppeld aan het Personenregister kinderopvang. Zie voor meer informatie bijlage 1.

## 2.7 Vier-ogen principe

Het vier-ogen principe is een wettelijke regeling gericht op het veiliger maken van de kinderopvang voor kinderen in de leeftijd van 0 tot 4 jaar. Dit houdt in dat altijd een volwassene moet kunnen meekijken of meeluisteren met een beroepskracht. Voor de buitenschoolse opvang is het vier-ogenprincipe geen verplichting. Catent Kinderopvang hecht echter veel waarde aan een veilige omgeving voor kinderen en werkt daarom daar waar mogelijk ook met het vier-ogenprincipe op de BSO. De groepen zijn voorzien van veel glas, zowel in de wc-ruimte als naar de gang.

## 2.8 Achterwacht

De kinderopvang, de buitenschoolse opvang en het onderwijs zijn in één pand gevestigd. Hierdoor zijn er altijd genoeg medewerkers aanwezig die als achterwacht kunnen dienen. Er zijn altijd minimaal twee medewerkers in het pand aanwezig. Als in een uitzonderlijke situatie er maar één medewerker aanwezig kan zijn en er geen andere volwassenen op de locatie is, moet de achterwachting worden toegepast. Dit betekent dat in geval van calamiteiten een achterwacht beschikbaar is die binnen 15 minuten aanwezig kan zijn op de locatie. Voor de achterwacht van

kindcentrum de Kubus hanteren we de lijst die ook gebruikt wordt voor de alarmopvolging richting de alarmcentrale.

## 2.9 3-uursregeling

De 3-uursregeling is een wettelijke regeling waarbinnen wij mogen afwijken van de beroepskracht-kind ratio (BKR). De 3-uursregeling geldt voor de dagopvang. Voor de buitenschoolse opvang geldt dit alleen op dagen dat hier de hele dag opvang wordt geboden zoals in de vakantie. De buitenschoolse opvang (BSO) mag ook voor en na schooltijd en op vrije middagen maximaal een half uur per dag minder PM inzetten. Dit hoeft de BSO niet vast te leggen in het pedagogisch beleidsplan.

Indien er de gehele dag maar 1 PM nodig is, dan wordt deze dag helemaal niet afgeweken van de BKR. Wanneer wijken wij mogelijk op de BSO af van de BKR?

- Tussen 06.30 uur en 7.00 uur
- middagpauze
- Tussen 18.00 uur en 18.30 uur

## 2.10 Veiligheid en gezondheid

De groepen van Catent Kinderopvang zijn veilig en voldoen aan de eisen van de brandweer, Wet Kinderopvang en Voedsel- en warenwet. In ons Veiligheid- en Gezondheidsbeleid staat beschreven hoe wij o.a. omgaan met grote risico's en kinderen leren omgaan met kleine risico's. Wij zorgen er voor dat ieder kind ontdekkingen kan doen die bij zijn eigen leeftijd horen. Hoe ouder het kind, hoe meer die zal gaan ontdekken. Op deze manier zal een kind risico's zelf gaan leren inschatten, wat een grote waarde is voor het zelfvertrouwen. In het Veiligheid en Gezondheidsbeleid staat ook beschreven hoe wij een gezonde voeding en leefstijl stimuleren.

## 2.11 GGD- inspectie

De GGD toetst aangekondigd en onaangekondigd of de kinderopvang en de buitenschoolse opvang voldoen aan alle eisen van de Wet kinderopvang. Er wordt hierbij gekeken naar beleid, personeel en ruimtes. Naar aanleiding hiervan schrijft de GGD een inspectierapport dat daarna op onze website wordt geplaatst.

## 2.12 Samenwerking derden

In het kindcentrum zijn er verschillende initiatieven tot samenwerken. Het activiteitenaanbod bestaat uit de reguliere activiteiten van de afzonderlijke partners en een aanvullend gezamenlijk aanbod. Catent Kinderopvang is een kindcentrum voor kinderen in de leeftijd van 0 tot 14 jaar met- en zonder extra begeleidingsbehoefte. Zo nodig wordt de ontwikkeling van het kind ondersteund door externen zoals bijvoorbeeld logopedisten, fysiotherapeuten, intern begeleider van de Kubus e.a. Dit zal altijd in overleg met ouders zijn.

Als kindcentrum zoeken wij bewust de verbinding met onze omgeving en de wijk. Een stukje wandelen, naar een speeltuintje in het dorp, foekepotten bij Carnaval en samen opruimen tijdens de MooiSchoon! actie zijn voorbeelden hiervan. We gaan dit nog verder uitbouwen.

## Kind

Goede kinderopvang is van groot belang voor de ontwikkeling van de sociale vaardigheden van het kind. Kinderen doen op de opvang namelijk andere ervaringen op dan thuis en of op school. Ze leren er met andere kinderen en volwassenen omgaan. PM stimuleren het onderlinge contact tussen de kinderen. De kinderen oefenen samen delen, samen spelen en ontdekken. Het kind leert voor zichzelf op te komen, rekening te houden met anderen, respect te hebben voor elkaars waarden en normen en vriendjes te maken. Dit alles vormt een goede basis voor de sociale contacten van het kind in zijn of haar verdere leven. De PM biedt een kind de mogelijkheid om te ontwikkelen. Wij zien



de kinderen als eigen persoonlijkheden, ieder kind ontwikkelt zich op zijn/ haar eigen manier. Wij sluiten in ons handelen hier bij aan door;

- Grenzen ontdekken en verleggen van wat een kind kan, wil of durft (eigenaarschap)
- Ingaan op initiatieven van een kind (ondernemerschap)
- Oefenen, stimuleren waar een kind goed in is of wat hij/ zij graag wil kunnen (zelfvertrouwen)
- Helpen bij het verkennen van eigen mogelijkheden (autonomie)

### 3.1 Open-deuren-beleid

Op de BSO hanteren wij een open-deuren-beleid. In de stamgroep wordt gezamenlijk gegeten en gedronken. Vervolgens gaan de kinderen zelf naar de ruimten waar de activiteiten plaatsvinden waar ze zich op hebben ingetekend. Door het hanteren van het open deuren beleid wordt tevens voor kinderen de mogelijkheid geboden om met kinderen van andere stamgroepen en dus van andere leeftijden te spelen en dus meer sociale contacten op te doen. Het open-deuren-beleid is aan de volgende afspraken gebonden:

- de eet- en drinkmomenten vinden altijd plaats in de eigen stamgroep;
- kinderen melden zich bij de PM aan- of af wanneer ze komen eten/ drinken en/of met een activiteit mee gaan doen
- kinderen vragen altijd toestemming als ze buiten vrij gaan spelen

### 3.2 Mentor

Bij Catent Kinderopvang heeft ieder kind een mentor. Dit betekent dat één PM de ontwikkeling en het welbevinden van een kind volledig in beeld heeft en regelmatig met de ouder bespreekt. De mentor is ook een PM die werkt op de groep van het kind. De mentor is het aanspreekpunt voor de ouders om de ontwikkeling en het welbevinden van het kind te bespreken. Bij nieuwe kinderen wordt er eerst kennis gemaakt met de mentor, uitleg gegeven over het mentorschap en afspraken gemaakt over hoe verdere contacten voor beide partijen het meest prettig zijn.

Door positieve benadering krijgt een kind zelfvertrouwen en zelfrespect. Wij luisteren actief naar wat de kinderen zeggen. Dit doen wij met woorden, maar ook non-verbaal door onze mimiek en lichaamstaal. Om goed te kunnen ontplooiën heeft een kind ook regels en grenzen nodig. Wij zeggen niet "wat goed"! Onbewust is dat een waardeoordeel. Een kind kan afhankelijk worden van dat oordeel. Het is juist belangrijk dat een kind op zichzelf leert vertrouwen. Heeft een kind een mooie tekening gemaakt dan zeggen wij niet dat de tekening mooi is, maar stellen we vragen over de tekening en gaan zo met een kind in gesprek. We zijn gericht op proces en niet op product.

Een kind ervaart dat het gedrag van bijvoorbeeld slaan niet kan en dat een ander kind hierdoor verdrietig is omdat dit pijn doet. De PM blijven zoveel mogelijk neutraal. Zo voelt een kind zich niet afgewezen. Er wordt direct na een voorval met beide kinderen gepraat. We communiceren met de kinderen vanuit waarnemingen en ik-boodschappen. In sommige situaties is het benoemen van de waarneming al voldoende. Wij treden in eerste instantie op als coach, in plaats van als helper of politieagent. Hierdoor stimuleren we de identiteit en de zelfredzaamheid. Wij handelen met name preventief om pestgedrag te voorkomen. Mocht het toch voorkomen dat er sprake is van pestgedrag, volgen wij ons pestprotocol.

Iedereen mag zijn wie hij of zij is. We hebben aandacht voor het individuele kind. Er zijn kinderen die zelf zorgen dat ze voldoende gezien worden. Wij zorgen er voor dat het rustige, stille kind zich ook gezien en gekend voelt. Ons handelen heeft als doel de kinderen een zelfbewust persoon te laten worden zodat ze doelbewust keuzes kunnen maken. Dit betekent niet dat kinderen zelf bepalen wat ze gaan doen. We geven kinderen altijd een aantal opties. We geven het ook duidelijk aan als er geen keus mogelijk is. Een kind leert hierdoor grenzen verkennen en aangeven.

### 3.3 Wennen

Als een kind nieuw in de groep start kan de eerste periode spannend zijn. Wij weten dat een kind dat zo kan ervaren en geven het kind daar ook de tijd en de ruimte voor. Toch willen we er voor zorgen dat deze periode zo kort mogelijk duurt. Om ervoor te zorgen dan uw kind zich snel veilig en vertrouwd gaat voelen bij de opvang besteedt de PM altijd veel tijd aan kennismaken tijdens het intakegesprek. Tijdens dit gesprek wisselen we informatie uit en we vragen u om tips wat wij kunnen doen om uw kind zich zo snel mogelijk thuis te laten voelen.

Ook informeert de medewerker ouders over het pedagogisch werkplan, mentorschap en krijgt u informatie over de dagelijkse gang van zaken op de groep. Verder bespreken we het belang van een goede informatie uitwisseling tussen school en de buitenschoolse opvang tijdens het halen en brengen.

De wenperiode is belangrijk om het kind de gelegenheid te geven stapje voor stapje aan de nieuwe omgeving te laten wennen en een vertrouwensband met de PM en mentor op te bouwen. Door open communicatie en afstemming hopen we ook een nauwe band tussen ouders en PM en/of mentor op te bouwen. Wanneer een intake gesprek heeft plaatsgevonden maken we afspraken voor het wennen. Dit gaat om één dagdeel meedraaien op de groep.

Ook wanneer een kind overstapt van ons kinderdagverblijf naar de buitenschoolse opvang wordt aan het wennen uitgebreid aandacht besteed. De wenperiodes zijn verdeeld over verschillende middagen, zodat uw kind rustig kan wennen aan de nieuwe omgeving en kennis kan maken met de groep, mentor en PM van de buitenschoolse opvang.

### 3.4 Sociale ontwikkeling

Op school wordt er veel aandacht besteedt aan de sociale ontwikkeling. Bij de BSO is dat niet anders. De begeleiding in de sociaal-emotionele ontwikkelen van kinderen wordt deels vorm gegeven door het hanteren van afspraken in de omgang van kinderen met elkaar en met de PM. De belangrijkste afspraken zijn:

- op je beurt wachten, een ander uit laten spreken en naar de ander luisteren;
- respect hebben voor elkaar; je bewust zijn van de verschillen tussen mensen, maar geen vooroordelen hebben;
- samen spelen en samenwerken; rekening houden met elkaar; delen; elkaar helpen; geven en nemen;
- kinderen over teleurstellingen heen helpen; kinderen laten merken dat fouten maken erbij hoort;
- emoties bespreekbaar maken en laten merken dat het normaal is om je emoties te tonen;
- het zelfvertrouwen en het getoonde initiatief stimuleren door een positieve benadering;
- laten merken dat pesten, asociaal en agressief gedrag niet wordt getolereerd;
- de kinderen de ruimte geven om zichzelf te ontplooien; soms is het goed om als PM afstand te nemen van de kinderen;
- kinderen een hoeveelheid vrijheid en verantwoordelijkheid geven die is afgestemd op de ontwikkelingsfase van het kind;

### 3.5 Dagindeling

Hieronder is globaal de dagindeling opgenomen van de groepen. Het programma is voorspelbaar met dagelijkse activiteiten en rituelen en wordt kenbaar gemaakt op het planbord. Tijdens het weekprogramma worden meer gestructureerde activiteiten en educatieve activiteiten afgewisseld met vrij spel, individuele- en groepsactiviteiten.

Op de meeste dagen worden de onderstaande dagindelingen gevolgd. Op de dagen met een heel specifieke activiteit of bijzonderheid wordt er afgeweken van de standaard. Dit wordt vooraf besproken met de kinderen.

### 3.5.1 Dagritme VSO

<b>Vroeg</b>	Voor de kinderen die VSO vroeg afnemen is er tot 7.30 een eigen programma met een eigen PM. Kinderen die voor 7.30 uur komen krijgen een ontbijt aangeboden.
06.30 – 07.00 <b>Inloop</b>	
07.00 – 07.30 <b>Ontbijt</b>	
07.30- 08.30 <b>vrij spel</b>	Tijdens dit blok komen de kinderen binnen en zullen er overdrachten plaatsvinden. De kinderen die er al zijn, zijn aan het spelen.
08:15 – 08:30 <b>Vertrek</b>	Vertrek van de kinderen richting school zelfstandig of onder begeleiding.

### 3.5.2 Dagritme NSO

14:15 – 14:25 <b>Inloop</b>	Tijdens dit tijdstip komen veel kinderen binnen en zullen er overdrachten plaatsvinden tussen de PM en leraren. De kinderen die er al zijn, zijn aan het spelen.
14:25 – 14:45 <b>Eet- en drinkmoment</b>	Tijdens dit eet- en drinkmoment krijgen de kinderen gezonde en goed vullende etenswaren aangeboden zodat ze actief met de activiteiten mee kunnen doen en het goed volhouden tot het avondeten. Er wordt er ook aandacht besteed aan het middagprogramma.
14:45 – 15:30 <b>1<sup>e</sup> activiteiten ronde</b> <b>Groeps- en individuele activiteiten ook keus voor vrij spel</b>	Er worden zowel groeps- als individuele activiteiten aangeboden aan de kinderen. Tijdens dit moment wordt (afhankelijk van het weer) ook buiten gespeeld. Dit is alleen voor kinderen waarvan ouders toestemming hebben gegeven om zonder toezicht buiten te spelen. De pedagogisch medewerkers bieden activiteiten aan. Zowel binnen als buiten.
15:30 – 15:45 <b>Eet- en drinkmoment</b>	Tijdens dit eet- en drinkmoment bieden we andere dingen aan dan tijdens het 1 <sup>e</sup> moment. We bieden tijdens dit moment meer fruit en groente aan, zodat kinderen 's avonds nog trek hebben in het avondeten.
15:45 – 16:30 <b>2<sup>e</sup> activiteiten ronde</b>	
16:30 – 18:30 <b>Kinderen worden opgehaald</b>	Tijdens dit tijdstip zijn er veel ouderoverdrachten en de kinderen mogen op dit moment vrij spelen.

### 3.5.3 Dagritme schoolvrije dag

07.00 – 07.30 <b>Inloop</b>	Tijdens dit tijdstip komen veel kinderen binnen en zullen er overdrachten plaatsvinden tussen de PM en ouders/ verzorgers. De kinderen die er al zijn, zijn aan het spelen. Kinderen die nog niet hebben gegeten krijgen op dit moment een broodmaaltijd aangeboden.
-----------------------------	----------------------------------------------------------------------------------------------------------------------------------------------------------------------------------------------------------------------------------------------------------------------

08.00 – 10.00	Vrij spel	Dit is het moment dat een volwassene aansluit bij het spel van de kinderen en op die manier verdiepend spel creëert. Afhankelijk van het weer wordt er ook buiten gespeeld.
10:00 – 10:30	Fruit eten	Fruit eten Tijdens het fruitmoment wordt er ook aandacht besteed aan het ochtendprogramma.
10:30 – 12:30	Groepsactiviteiten en individuele activiteiten	Er worden zowel groeps- als individuele activiteiten aangeboden aan de kinderen.
12:30 – 13:30	Lunch	Tijdens de lunch wordt er ook aandacht besteed aan het middagprogramma.
13:30 – 14:00	Vrij spel	Dit is het moment dat een volwassene aansluit bij het spel van de kinderen en op die manier verdiepend spel creëert. Afhankelijk van het weer wordt er ook buiten gespeeld.
14.00 – 15.30	Groepsactiviteiten en individuele activiteiten	Er worden zowel groeps- als individuele activiteiten aangeboden aan de kinderen.
15:30 – 16:00	Eet- en drinkmoment	Er wordt gezamenlijk wat gegeten en gedronken.
16:00 – 17:00	Vrij spel	Dit is het moment dat een volwassene aansluit bij het spel van de kinderen en op die manier verdiepend spel creëert. Afhankelijk van het weer wordt er ook buiten gespeeld.
17:00 – 18:30	Kinderen worden opgehaald	Tijdens dit tijdstip zijn er veel ouderoverdrachten en de kinderen mogen op dit moment vrij spelen.

### 3.6 Samen eten

We eten met de stamgroep samen aan tafel in de eigen ruimte. Aan tafel wordt veel taal gebruikt. Er wordt gesproken met de kinderen over wat ze willen eten en drinken, over wat ze die dag willen doen en wat ze op school of thuis gedaan hebben.

We hebben verschillende eet- en drinkmomenten op een dag. We bieden de kinderen fruit en groente aan met drinken en daarnaast is er nog een moment met drinken en een tussendoortje. We stimuleren tijdens deze momenten het zelfstandig handelen van kinderen. “Wat je al kunt, doe je zelf”. We vragen de kinderen ook om kleine klusjes te doen zoals de tafel dekken en/of helpen opruimen. De PM eten en drinken waar mogelijk tijdens het gezamenlijke moment met de groep mee om kinderen extra te stimuleren.

Catent Kinderopvang is een Gezonde Kinderopvang. Een Gezonde Kinderopvangorganisatie kiest ervoor structureel de gezondheid en een gezonde leefstijl van kinderen te bevorderen. Samen met de ouders spelen wij een rol bij het aanleren van een gezonde leefstijl. Wij doen alle inkopen bij .... Elke week bestellen we de verse producten zoals beleg, melk, fruit en groenten en de andere producten die we voor de week nodig hebben. Onze werkwijze is verder uitgewerkt in ons **Gezondheid- Veiligheidsbeleid en het protocol Gezonde Kinderopvang.**

#### 3.6.1 Trakteren

Er zijn ook gebeurtenissen in en buiten de groep die je samen bespreekt en deelt, zoals de geboorte van een broertje of zusje. Het kind mag erover vertellen en kan bijvoorbeeld beschuit met muisjes trakteren. Ook verjaardagen van de kinderen worden gevierd. Bij vieringen mogen kinderen

trakteren. Hartige traktaties zijn niet altijd beter dan zoete traktaties, omdat hartige traktaties vaker vet bevatten. Een traktatie hoeft niet per se alleen maar gezond te zijn, maar we vinden het wel prettig als ouders zoveel als mogelijk gezonde keuzes maken om het eventueel buitensluiten van kinderen met speciale diëten op de groep te voorkomen. Wij hebben een grote voorkeur voor een kleine traktatie en de medewerkers hebben het liefst dezelfde traktatie als de kinderen. In het Veiligheid- en Gezondheidsbeleid komen we hier in het artikel “gezond trakteren” op terug.

### 3.6 Activiteiten aanbod

Waar mogelijk sluiten we de thema's van de basisschool, de dagopvang en de buitenschoolse opvang bij elkaar aan. De activiteiten passend bij de thema's zijn ingericht op leeftijdscategorie en divers. Het aanbod varieert van sport, beeldende vorming, muziek, drama en techniek tot spel. Het activiteitsaanbod wordt hiermee uitdagend, afwisselen en betekenisvol. Bij het activiteiten aanbod wordt er altijd toegewerkt naar een einddoel. Dit kan een product (werkje) zijn of een individuele- of groepsprestatie. Daarom kunnen kinderen op de BSO niet eerder dan 16.30 uur worden opgehaald. Niemand is verplicht om mee te doen, maar kinderen worden gestimuleerd om nieuwe dingen te proberen. Willen kinderen individueel iets doen dan geven wij de kinderen daarvoor de gelegenheid. Naast verschillende activiteiten organiseren wij ook uitstapjes en projecten. Bijvoorbeeld naar het bos, de boerderij en andere uitstapjes die worden bedacht door de PM. We doen dit lopend als het in de buurt is of met de auto. Uiteraard zorgen we ervoor dat we aan alle veiligheidsvereisten voldoen met stoelverhogers, gordels en zitplekken. Aan deze uitjes zijn geen extra kosten verbonden voor ouders. Mogelijk vragen we wel eens om uw hulp bij een activiteit of uitje. Wij informeren ouders altijd over uitjes. In Bijlage 3 is via een stappenplan beschreven hoe we verder met uitjes omgaan.

### 3.7 Rituelen

Binnen Catent Kinderopvang wordt aandacht besteed aan de feestdagen met bijbehorende rituelen en vieringen. We vieren Sinterklaas en Kerst, maken een cadeautje voor vader- en moederdag en vieren de verjaardagen. We gaan foekepotten in de omgeving. Tevens besteden we aandacht aan feestdagen uit verschillende culturen.

### 3.8 Emoties en Gedrag

Als kinderen verdriet hebben kunnen ze troost vinden bij de PM en bij elkaar. Kinderen krijgen de ruimte om hun emoties te tonen. Soms is een kind boos, omdat het een conflict heeft. Soms is een kind verdrietig: een kind dat nog moet wennen of bijvoorbeeld een 'slachtoffer' van het gedrag van een ander kind. Kinderen met verdriet krijgen ook de ruimte om aan te geven of zij getroost willen worden. Kinderen die hun tranen wegslikken worden gestimuleerd om hun emoties te uiten.

In de groep trekken kinderen naar elkaar toe. Zij imiteren elkaars gedrag en zoeken contact met elkaar. Vanaf de peutertijd ontstaan vriendschappen. Een sfeer wordt gecreëerd waarin kinderen leren om respect te hebben voor elkaar. Kinderen kunnen veel aan elkaar hebben, maar zij kunnen elkaar ook onderdrukken. Zij worden door de PM gestimuleerd om duidelijk aan elkaar te maken wat zij wel en niet willen. De PM laten de kinderen bij meningsverschillen zoveel mogelijk zelf naar een oplossing zoeken. Mocht dit niet lukken dan kunnen zij altijd samen met de kinderen het probleem oplossen door met elkaar te praten.

De PM zijn zich te allen tijde bewust van hun voorbeeldfunctie. Kinderen imiteren. PM houden hier rekening mee bij hun taalgebruik en hun houding bij de activiteiten waar de kinderen deelnemen. Ook als de PM onderling praten, houden zij rekening met de kinderen die meeluisteren. Het is belangrijk dat er tijd en aandacht is voor een grapje, maar kinderen worden gekwetst door grappen en opmerkingen die zij niet kunnen begrijpen. De pedagogisch coach begeleidt de PM hierbij.

Soms vraagt ongewenst gedrag om meer aandacht van een PM. De PM maakt een bewuste afweging om gedrag te negeren, een alternatieve oplossing te zoeken, het kind af te leiden van het negatieve

gedrag of het gedrag te corrigeren. In dit laatste geval spreken wij over “straf”. Gedrag wordt alleen “bestraft” op een manier die binnen de belevingswereld van het kind past en niet het zelfvertrouwen van het kind ondermijnt. PM zijn consequent. Als zij iets zeggen, zorgen zij ervoor dat het daadwerkelijk gebeurt. Als een PM een kind waarschuwt, zorgt zij ervoor dat de aangekondigde maatregel ook uitvoerbaar is. Bij de maatregel vraagt de PM zich af wat het kind emotioneel aankan. Vraagt de PM teveel van het kind? Probeert het kind wellicht op een negatieve manier aandacht te krijgen? De maatregel heeft altijd een duidelijk verband met wat gebeurd is. Gedrag corrigeren kan ook als een kind dingen doet die gevaarlijk zijn voor zichzelf of andere kinderen. De PM laat blijken dat zij het kind, ondanks het gedrag, nog lief vinden. Dit versterkt de eigenwaarde van het kind. Na afloop van de maatregel praat de PM met het kind. Wanneer gedrag vaker om correctie vraagt wordt dit uiteraard aangekaart bij ouders. Open communicatie tussen ouders en PM is belangrijk zodat de afspraken binnen het kindcentrum passen bij personeel en ouders/ verzorgers.

### 3.9 Kindvolgsysteem

De mentor draagt zorg voor observaties en de verwerking van de observaties. Voor de kinderen in de leeftijd van 4 tot 14 jaar wordt 1x per jaar een observatie uitgevoerd m.b.t. het welbevinden.

We observeren de kinderen de hele dag door tijdens het spontane contact en spel. We bieden de kinderen hier geen speciale activiteiten voor aan, de kinderen krijgen alle ruimte en worden ook gestimuleerd om zelf ontdekkend bezig te zijn. De mentor kan een functie vervullen door tijdig problemen te signaleren. We nemen dan contact met u op en gaan samen met u op zoek naar oplossingen. Indien nodig kan de mentor, met toestemming van de ouders en in samenspraak met de pedagogisch coach en/of orthopedagoog, contact met andere externe professionals leggen voor specifieke ondersteuning. Uiteraard zijn het de ouders die bepalen of- en met wie er contact opgenomen wordt.

### 3.10 Wat te doen als het kind ziek is

Wanneer een kind op de kinderopvang ziek wordt, worden de ouders daarvan zo spoedig mogelijk op de hoogte gesteld. Ouders worden door ons gebeld voor overleg als het kind vermoedelijk koorts heeft en/ of zich niet fit voelt. Het kind moet worden opgehaald indien:

- Als het de gezondheid van andere kinderen in gevaar brengt.
- Als het kind te ziek is om aan het dagprogramma deel te nemen.
- Als de verzorging te intensief is voor de PM.

We dienen geen koortsverlagende medicijnen toe. Het heersen van besmettelijke kinderziektes op de kinderopvang wordt gecommuniceerd door middel van aankondigingen die op een centrale plaats worden opgehangen en via de mail. Houd deze brieven/ mailing in de gaten, zodat u als u dat nodig vindt zelf maatregelen kunt treffen met betrekking tot de verzorging van uw kind.

Wanneer uw kind ziek is en niet komt, verzoeken wij u kindcentrum de Kubus te bellen vóór 8.30 uur. We willen dan ook graag weten wat er aan de hand is zodat we, indien nodig, andere ouders kunnen informeren over mogelijk besmettingsgevaar.

Bij ziekte kunnen wij de extra zorg en aandacht die een ziek kind nu eenmaal nodig heeft niet leveren. Wanneer een kind ziek is, dient het thuis te worden gehouden totdat het kind, zonder paracetamol, koortsvrij is. Wanneer er risico op verspreiding van een infectieziekte van het zieke kind naar andere kinderen of volwassenen van het kindcentrum bestaan, worden de richtlijnen van de GGD gehanteerd. Bij twijfel volgen beschouwen wij het advies van de GGD als bindend. Als de regels van de GGD dat voorschrijven, wordt er bij hen een melding gedaan van een ziekte.

Wij werken met de KIDDI-app. De PM krijgen eenvoudig toegang tot informatie over infectieziekten en hygiënerichtlijnen. Bij twijfel kunt u altijd contact met ons opnemen.

We adviseren nadrukkelijk uw kind te laten vaccineren volgens het programma van het consultatiebureau en de GGD. Wij vragen hiernaar tijdens het intakegesprek.

### 3.10.1 Medicijnen geven

Wij geven op kindcentrum de Kubus nooit medicijnen aan een kind. Dit geldt ook voor pijnstillers. Wij laten dit bij voorkeur over aan ouders in de thuissituatie. Deze strikte werkwijze is om de PM te beschermen, maar ook om calamiteiten te voorkomen. We zullen ouders verzoeken zoveel mogelijk zelf de medicatiedosering uit te voeren. Alleen bij 1<sup>e</sup> hulp zullen we direct en adequaat handelen. Aansluitend zullen we ouders bellen om direct te komen. En in zeer ernstige situaties bellen we direct 112. Zie ook het hoofdstuk verwachtingen ouders.

### 3.11 Afscheid van het KDV en/of de BSO

Wanneer een kind van het KDV of de BSO afgaat, wordt een afscheidsfeestje gevierd. Ook als het kind doorstroomt van het KDV naar de BSO en/of basisschool. Het kind krijgt een cadeautje en mag trakteren. Ook hier kunnen de ouders is overleg bij aanwezig zijn.

## Verwachtingen en afspraken

### 4.1 Kinderen

- Jassen en tassen worden aan de kapstok opgehangen.
- We gaan respectvol met elkaar en de materialen om en ruimen samen op.
- Na ieder toiletbezoek handen wassen.
- We vragen ouders zelf hun kinderen goed in te smeren bij zonnig weer. U kunt ook standaard een flacon zonnebrandcrème bij uw kind in de tas stoppen. Hiermee voorkomen we dat kinderen mogelijk een allergische reactie krijgen ten gevolge van de verkeerde crème. Uiteraard hebben we wel crème op voorraad voor noodgevallen.

#### 4.1.1 Toelating ongevaccineerde kinderen

In Nederland is deelname aan het Rijksvaccinatieprogramma niet wettelijk verplicht. Er zijn ouders die – bijv. vanwege hun levensbeschouwing – besluiten om hun kinderen niet te laten vaccineren. Dit is met name een risico voor het ongevaccineerde kind zelf. Het kind is niet beschermd als het met de veroorzakers van de betreffende ziekten in aanraking komt. De kans dat een niet gevaccineerd kind andere kinderen met een ziekte uit het Rijksvaccinatieprogramma besmet is uiterst klein. Op kindcentrum de Kubus zijn niet-gevaccineerde kinderen en gevaccineerde kinderen welkom. Op het gebied van infectieziekten volgt Kindcentrum de Kubus zoveel mogelijk het advies van de RIVM en/of GGD.

### 4.2 Ouders

- Ouders zijn verantwoordelijk om de PM op de hoogte te stellen van diëten, allergieën of wensen m.b.t. voeding. Deze bijzonderheden/ wensen worden tijdens het intakegesprek of tijdens een overdrachtsgesprek duidelijk besproken en beschreven op het intakeformulier. Als een kind een allergie heeft zal kindcentrum de Kubus proberen vervangende voeding aan te schaffen. Is dit niet mogelijk, dan zorgen ouders voor een alternatief. We vragen uw toestemming om eventuele bijzonderheden zichtbaar voor iedereen op te hangen. Ook bespreken we en beschrijven we hoe te handelen bij een ernstige allergische reactie.
- De kinderen van de BSO worden als eerste opgehaald, daarna de kinderen van het KDV.

### 4.3 Hygiëne

Het is belangrijk dat de omgeving waarin de kinderen de hele dag verblijven schoon is. Daarmee bedoelen wij dat de vloeren, de tafels, de stoelen en het speelmateriaal schoon zijn. De ruimtes worden dagelijks schoongemaakt. Daarnaast is er voor de PM een standaard schoonmaaklijst die

wordt afgewerkt. Op deze lijst staat aangegeven welke werkzaamheden dagelijks, wekelijks dan wel maandelijks moeten worden gedaan.

- De PM zorgen in de groepen voor een persoonlijke hygiëne en nemen regelmatig de tafels af en vegen wanneer nodig. We wassen onze handen na een toiletbezoek en voor- en na het eten.
- De kinderen van de BSO gaan naar dezelfde toiletblokken als waar ze tijdens schooltijd ook gebruik van maken. Dit is een bewuste keus al moeten de kinderen hiervoor soms wat verder lopen. De kinderen voelen zich meer verantwoordelijk voor het schoon houden van de “eigen” toilet en kennen de “eigen” afspraken over het toiletgebruik.

#### 4.4 Brengen en halen

Catent Kinderopvang is standaard open van 7.00 uur tot 18.30 uur. U kunt vervroegde opvang aanvragen vanaf 6.30 uur tegen een meerprijs. Om de rust te bewaren tijdens de eetmomenten en/of activiteiten vragen we u om het brengen te plannen tussen 7.30 uur en 8.30 uur. En ophalen vanaf 16.30 uur.

Kinderen en ouders worden bij binnenkomst gegroet en welkom geheten. De PM stelt vragen aan de ouder met betrekking tot het kind en de thuissituatie die van belang zijn voor het verloop van de opvang en/of school op die dag. Ook vertellen we kort wat over de (thematische) activiteiten en het dagprogramma. We betrekken het kind al zoveel mogelijk bij dit gesprek. Een open communicatie binnen Catent Kinderopvang vinden wij erg belangrijk. We vinden het belangrijk dat de ouder ons aanspreekt als er een vraag of opmerking is.

Bewust afscheid nemen is erg belangrijk voor een kind. Zeg als ouder altijd gedag bij vertrek. Het is belangrijk voor een kind om te weten dat de ouder weggaat. Een kort afscheid is voor kind en ouder het meest overzichtelijk.

Wanneer je je kind niet zelf kunt ophalen, vinden wij het belangrijk dat wij van tevoren geïnformeerd worden. Bij twijfel nemen wij altijd contact op met de ouder. Als een kind door een niet bij ons bekende volwassene wordt opgehaald, vragen wij ouders altijd de naam van de persoon met ons te delen en het liefst ook een foto. Bij twijfel kunnen wij de persoon dan om identificatie vragen.

#### 4.5 Meldcode kindermishandeling en huiselijk geweld.

Vertrouwensinspecteur/ vertrouwenspersoon op kindcentrum de Kubus is Manon Schijver. Om de veiligheid voor kinderen in de kinderopvang te vergroten heeft de regering een aantal maatregelen genomen waaronder de Wet verplichte meldcode en de Meldplicht gewelds- en zedendelicten door professionals. De meldcode gaat over kindermishandeling, huiselijk geweld en eer gerelateerd geweld. Het is een stappenplan dat professionals kunnen gebruiken als ze vermoedens van kindermishandeling en/of huiselijk geweld hebben. Er is een vijf stappenplan bedacht voor de meldcode;

Stap 1: signalen in kaart brengen.

Stap 2: collegiaal overleg

Stap 3: gesprek met ouders/kind

Stap 4: wegen van geweld of kindermishandeling

Stap 5: beslissen: hulp organiseren of melden.

Deze meldcode ligt ter inzage op het kinderdagverblijf.

Een kenmerk van de meldcode is dat ouders zo snel mogelijk betrokken worden. Als er zorgen zijn ten aanzien van uw kind wordt dit meteen met u besproken. Er kan dan, als nodig, gekeken worden of er hulp nodig is of andere ondersteuning.



Meldplicht gewelds- en zedendelicten door professionals Met de Wijzigingswet kinderopvang 2013 is een Meldplicht gewelds- en zedendelicten door professionals geïntroduceerd. Een wettelijke meldplicht voor kindermishandeling gepleegd door professionals in de werksituatie bestaat al in het onderwijs en in de jeugdzorg. De meldplicht betekent dat werknemers vanaf 1 juli 2013 verplicht zijn om bij een aanwijzing dat een collega zich schuldig maakt aan seksueel of ander geweld tegen een kind dit meteen te melden bij de houder van een kindercentrum. Als werkgever zijn wij wettelijk verplicht om de vertrouwensinspecteur te bellen. Als werknemers vermoeden dat hun werkgever zich heeft schuldig gemaakt aan seksueel of ander geweld tegen een kind is de werknemer verplicht hiervan aangifte te doen. In alle gevallen kunnen zij de vertrouwensinspecteur bellen voor advies. Als ouders aanwijzingen hebben dan kan ook de ouder contact opnemen met de vertrouwensinspecteur of de vertrouwenspersoon bij de Oudercommissie (zie het rode bord in de gang).

## (stam)Groep

Een fijne sfeer en emotionele veiligheid op de groep bewerkstelligen wij door de kinderen te laten merken dat zij welkom zijn. Emotionele veiligheid is een voorwaarde om je ergens thuis te kunnen voelen. Als een kind zich veilig voelt, durft het te experimenteren, te onderzoeken, te ontdekken en geeft het uiting aan zijn gevoelens. Deze gevoelens mogen er zijn bij kindcentrum de Kubus, waardoor een kind zich op zijn of haar gemak zal voelen. Het kind wordt door ons gezien en gehoord... Het kind hoort erbij.

### 5.1 Groepssamenstelling

Catent Kinderopvang heeft 3 buitenschoolse opvang groepen. Bij de indeling van deze groepen kijken wij aan het begin van het schooljaar naar de leeftijd van de kinderen. Wij vormen een groep met kinderen tussen de 4 en 8 jaar. Ook vormen wij een groep van kinderen tussen de 8 en 13 jaar. Wanneer er een 3<sup>e</sup> groep gevormd wordt zullen de leeftijden hier wat meer uiteen liggen. Wij bieden vaste- en flexibele opvang aan.

We hanteren een opendeuren beleid. Dit betekent dat er contact mogelijk is tussen de verschillende groepen. In de praktijk is er minder contact tussen de kinderdagopvang groepen en de BSO groepen. Dit heeft met name te maken met de mate van toezicht die er wenselijk en mogelijk is. Op de groep staan vaste leiders, wanneer er geen sprake is van bijzondere situaties als ziekte.

### 5.2 Stamgroepen

Elk kind wordt op de overeengekomen dagen geplaatst in een eigen stamgroep met vaste medewerkers. Dit zorgt voor veiligheid en voorspelbaarheid. We werken in verband met onze kleinschalige opvang met verticale groepen. We houden met activiteiten en spelmaterialen aanbod rekening met deze verschillen. We kunnen ook themahoeken creëren.

Bij de grootte van de groepen houden we rekening met de kindratio beschreven in de Wet Kinderopvang.

	KDV	PSO	BSO	BSO	BSO
Leeftijd	0 tot 4	2,5 tot 4	4 tot 7	4 tot 13	7 tot 13
Maximaal aantal kinderen	12	8	10	11	12
	(wanneer de peutergroep weg is gaan we uit van 4 bij 1 PM)		(wanneer we met minder dan 3 groepen werken hanteren we 11 kinderen per PM)		
Maximaal aantal vaste medewerkers	2	1	1	1	1

In principe zitten kinderen in een vaste stamgroep. Het is mogelijk dat kinderen in een tweede stamgroep worden opgevangen. Dit is altijd in overeenstemming met de ouders voor een bepaalde periode. Dit kan in de volgende situaties voorkomen;

- Wanneer groepen worden samengevoegd, bijvoorbeeld in vakanties
- Bij een meer structurele samenvoeging, bijvoorbeeld ivm groepsaantallen of afname van extra uren
- Bij een wijziging van dagdelen die nog niet mogelijk is op de eigen stamgroep
- Bij bijzondere activiteiten verlaten kinderen de stamgroep voor activiteiten. De eet- en drinkmomenten vinden wel zoveel als mogelijk plaats op de eigen stamgroep.

### 5.3 Samenvoegen en samen spelen

Het kan voorkomen dat we groepen samenvoegen. Ieder kind maakt onderdeel uit van een vaste stamgroep met vaste PM. Onder samenvoegen verstaan wij dat één of meerdere kind(eren) op een andere groep dan hun stamgroep worden opgevangen. Voorwaarde is dat het kind naar maximaal één andere groep dan zijn stamgroep gaat. Een kind kan op activiteitenbasis ook spelen in een andere groep dan de eigen stamgroep. Regel daarbij is dat een kind zich tijdens de eet- en drinkmomenten wel op zijn eigen stamgroep bevindt.

## Ouder(s) / verzorger(s)

Ouders zijn voor ons de belangrijkste partners in de opvang. Zij kennen hun kind het best en kunnen ons veel informatie verschaffen over gedrag, voorkeuren, eetgedrag, angsten e.d. Ouders zijn welkom op onze opvang. Ze kunnen meepraten, meedenken en meedoen. Om de twee leefwerelden van het kind op elkaar aan te laten sluiten overleggen ouders en PM. Alleen als ouders weten wat er in een groep gebeurt en PM wat er thuis gebeurt, kan er sprake zijn van een gedeelde opvoeding.

### 6.1 Contact

Kindcentrum de Kubus onderhoudt het contact met ouder(s)/ verzorger(s) op een warme manier. We proberen het contact zo persoonlijk mogelijk te houden. Op de BSO doen we dat door elke dag een praatje met elkaar te maken. We hebben het uiteraard vooral over de ontwikkeling van hun kind(eren). OP deze manier hopen we dat ouders ervaren dat hun mening er toe doet, dat we blij zijn met hun inbreng en informatie en hopen we dat ze zich met ons verbonden voelen.

Het is in het belang van alle kinderen om op een respectvolle- en open manier te communiceren. Dat gebeurt op uiteenlopende manieren: heen-en-weer-berichtjes en foto's, de ouderapp van Kidsadmin, nieuwsbrieven, mondelinge overdracht bij de breng- en haalmomenten en jaarlijks gesprekken over het welbevinden of het eventuele zorgplan/ plan van aanpak. Ouders worden door Catent Kinderopvang ook per mail meegenomen in de maatschappelijke actualiteit en stand van zaken rond de kinderopvang. U ontvangt daarom ook altijd een uitnodiging van een informatieavond of workshop avond als deze georganiseerd wordt door het kindcentrum. Daarnaast is het altijd mogelijk om tussendoor te bellen of mailen met de leidsters en/of leidinggevende, of zonder afspraak even binnen te lopen. Wij bellen u wanneer er zich een dringende situatie voordoet wanneer uw kind ziek is bijvoorbeeld. Wanneer u telefonisch contact met ons wilt opnemen belt u met kindcentrum de Kubus.

De mailadressen voor minder belangrijke zaken zijn:

[m.lopulissa@kinderopvangcatent.nl](mailto:m.lopulissa@kinderopvangcatent.nl)

[m.meijer@kinderopvangcatent.nl](mailto:m.meijer@kinderopvangcatent.nl)

[e.hofstra@kinderopvangcatent.nl](mailto:e.hofstra@kinderopvangcatent.nl)

[s.stenekes@kinderopvangcatent.nl](mailto:s.stenekes@kinderopvangcatent.nl)

[directeur.kubus@kinderopvangcatent.nl](mailto:directeur.kubus@kinderopvangcatent.nl)

## 6.2 Oudercommissie

De oudercommissie bestaat uit ouders van de verschillende groepen kinderopvang de Kubus. Zo zitten er ouders in de oudercommissie van het KDV en de BSO. De oudercommissie heeft zitting in de kindcentrumraad. Naast de kinderopvangtak wordt hier ook de onderwijstak vertegenwoordigd door de MR. De oudercommissie heeft als doel de kwaliteit van de opvang te behouden en te verbeteren. Daarnaast brengt zij gevraagd en ongevraagd advies uit richting het team van kindcentrum de Kubus.

## 6.3 Klachtenprocedure

PM nemen alle klachten van ouders serieus. Per situatie wordt gekeken naar de haalbaarheid van voorgestelde oplossingen en indien nodig wordt naar een compromis gezocht. Er is een interne klachtenprocedure (te beginnen bij de PM, dan de leidinggevende en uiteindelijk bij het College van Bestuur) en er is een externe instantie waar klachten behandeld kunnen worden, mochten de klachten niet naar uw tevredenheid zijn opgelost. Dit kan volgens de Wet klachtrecht dat wordt uitgevoerd door de Geschillencommissie Kinderopvang, waaraan tevens verbonden is het Klachtenloket Kinderopvang, Postbus 90600, 2509 LP Den Haag, 070-3105310. Op [www.degeschillencommissie.nl](http://www.degeschillencommissie.nl) vindt u alle informatie. De beslissingen van de Geschillencommissie geschieden bij wege van bindend advies.

## 6.4 Aansprakelijkheid

Stichting Kinderopvang Catent /kindcentrum de Kubus heeft verzekeringen afgesloten om zich tegen de gevolgen van wettelijke aansprakelijkheid en ongevallen in te dekken. Deze dekking geldt tevens voor de uitstapjes die gemaakt worden met de kinderen.

Ouders zijn wettelijk aansprakelijk voor situaties veroorzaakt door hun kind. Het is raadzaam voor ouders zelf ook een WA-verzekering af te sluiten voor hun kind(eren).

Kindcentrum de Kubus draagt geen verantwoordelijkheid voor het zoekraken van kleding en speelgoed.

Tijdens de overdracht, bij halen en brengen van uw kind, bent u als ouder zelf aansprakelijk. Evenals bij festiviteiten van de kinderopvang waarbij de ouders ook aanwezig zijn.

## 6.5 Privacyreglement

Wij geven omwille van de privacy van ouders en werknemers geen persoonlijke gegevens door aan derden met uitzondering van Overheidsinstanties. Bij de intake ondertekenen beide ouders voor akkoord dat er enkel doelmatig uitgewisseld wordt.

# Contract mogelijkheden

In onze product/ prijslijst leest u wat er binnen kindcentrum de Kubus mogelijk is aan opvangmogelijkheden.

## 7.1 Toelichting bij producten

VSO op maandag, dinsdag en donderdag

BSO op maandag, dinsdag en donderdag

Vroeg VSO 1	Va 6.30 uur	U betaalt een meerprijs ivm de hogere personeelskosten voor 7.00 uur. De kinderen ontbijten op de VSO.
VSO 2	v.a. 7.00 uur	De kinderen ontbijten op de VSO.
VSO 3	7.30 uur tot 8.30 uur	De kinderen hebben thuis ontbeten.
BSO		Van 14.15 uur tot 18.30 uur. Ophalen vanaf 16.30 uur.

We realiseren ons dat **flex** opvang weinig zeggend is op het moment dat we maar 3 dagen BSO aanbieden. Dit heeft te maken met de minimale bezetting die nodig is om een pedagogisch medewerker uit te kunnen betalen. Voor nu is die minimale bezetting alleen nog op maandag, dinsdag en donderdag gewaarborgd. Wanneer u behoefte heeft aan meer dagen vaste opvang geef dit vooral aan. Wanneer de minimale bezetting op een andere dag ook rond is gaan we alles op alles zetten om ook andere dagen open te gaan. Dit biedt ook meer mogelijkheden voor gezinnen die afhankelijk zijn van flexopvang.

**Voor nu adviseren wij gezinnen om geen gebruik te maken van het flexaanbod! Al wordt dit wel aangeboden binnen kinderopvang Catent. U maakt alleen gebruik van het flexaanbod wanneer u opvang om de week nodig hebt (bijvoorbeeld 1 dag in de 14 dagen).**

We adviseren u om het gewone product van 41 of 48 weken af te nemen en een vaste opvangdag aan te geven. Vervolgens kunt u wanneer nodig gebruik maken van de optie om te ruilen. Dit zullen wij wanneer de personele bezetting dit toelaat altijd honoreren. Wij houden het aantal ruildagen ook niet bij. De personele bezetting is voor ons leidend. Op deze manier bent u ook goedkoper uit.

#### Vakantieopvang

Wanneer u in de vakantie (of tijdens studie- of schoolvrije dagen) opvang nodig heeft sluit u een 48 weken contract af. Omdat we een startende locatie zijn en de pedagogisch medewerkers hun vakanties al geregeld hebben krijgen we het nu met de personele bezetting nog niet rond. Om alles wel rond te krijgen kan het voorkomen dat wij u vragen om uw kinderen tijdens de vakanties naar de locatie van het Atelier te brengen. Centrum Zwolle. Wanneer mogelijk zullen we ook een 52 weken contract aanbieden.

Wij zijn in de periode van de bouwvak gesloten (2022 van 1 augustus tot en met 19 augustus) en 1 week tijdens de kerstperiode (2022 26 december tot en met 30 december).

## 7.2 Incidentele opvang

Ook is het mogelijk om een extra dag(deel) af te nemen. Dit is alleen mogelijk als de groeps- en personele bezetting dit toelaat.

## Tot slot

Zoals we ons best doen om ieder kind een prettige opvang te bieden met ruimte om te ontdekken, te spelen en te leren, hebben we met grootst mogelijke zorg dit werkplan samengesteld. We hopen een duidelijk beeld te hebben gegeven over onze werkwijze. Mochten er desondanks na het lezen vragen zijn, dan staan wij uiteraard voor u klaar. We praten namelijk graag over ons vak en onze bijzondere kinderopvang.

## Bijlagen

### Bijlage 1: taakomschrijving stagiaire

Jaarlijks biedt kindcentrum de Kubus studenten van o.a. SPW-3 en SPW-4, SPH/ Social Work en Pedagogiek de mogelijkheid om stage te lopen bij onze kinderopvang. Deze stagiaires worden op een vaste groep geplaatst en draaien volledig mee. Ze tellen echter niet mee in het BKR. Er zijn een aantal werkzaamheden die zij niet mogen uitvoeren. Dit zijn zonder toezicht van een beroepskracht het opnemen van de telefoon, het aanspreken of beantwoorden van vragen van ouders en het invullen van de score-/ rapportagelijsten.

#### **Verwachtingen en taken van een stagiaire:**

- De stagiaire draait mee in het dagelijks ritme van het kinderdagverblijf en voert voldoende werkzaamheden uit. Dit moet uiteraard aansluiten bij het opleidingsniveau.
- De stagiaire heeft nog geen verantwoordelijkheden voor de kinderen, uiteraard wel over haar eigen leerproces.
- Bij opdrachten waarbij de stagiaire beeldmateriaal moet aanleveren wordt ouders altijd eerst schriftelijk om toestemming gevraagd.
- De stagiaire mag nooit alleen op de groep staan. Niet alleen openen en sluiten. Geen telefoon aannemen en geen medicijnen toedienen of temperaturen.
- De stagiaire staat altijd onder toezicht oog van een PM.

#### **Fasen in de stages:**

- Elke stagiaire heeft een introductieperiode. Het doel hiervan is de stagiaire kennis te laten maken met ons kinderdagverblijf. Het gaat in deze periode vooral om het contact leggen met de kinderen, collega's en zich voorstellen aan de ouders. Het dagritme leren, bekend worden met ons pedagogisch beleidsplan; wat is onze visie en hoe handelen wij. Eigen maken van huishoudelijke taken, assisteren bij knutselen spelactiviteiten.
- In een latere fase van de stage mag een stagiaire (altijd onder toezicht oog!!) ook assisteren bij verzorgingsactiviteiten; zoals de kinderen helpen bij de zindelijkheidsstraining, de kinderen verschonen, helpen bij het aan- en uitkleden. Ook mag zij in deze fase zelfstandig activiteiten voorbereiden uitvoeren en evalueren.

Wanneer er sprake is van een leer-werkovereenkomst dan zal er een VOG worden opgevraagd.

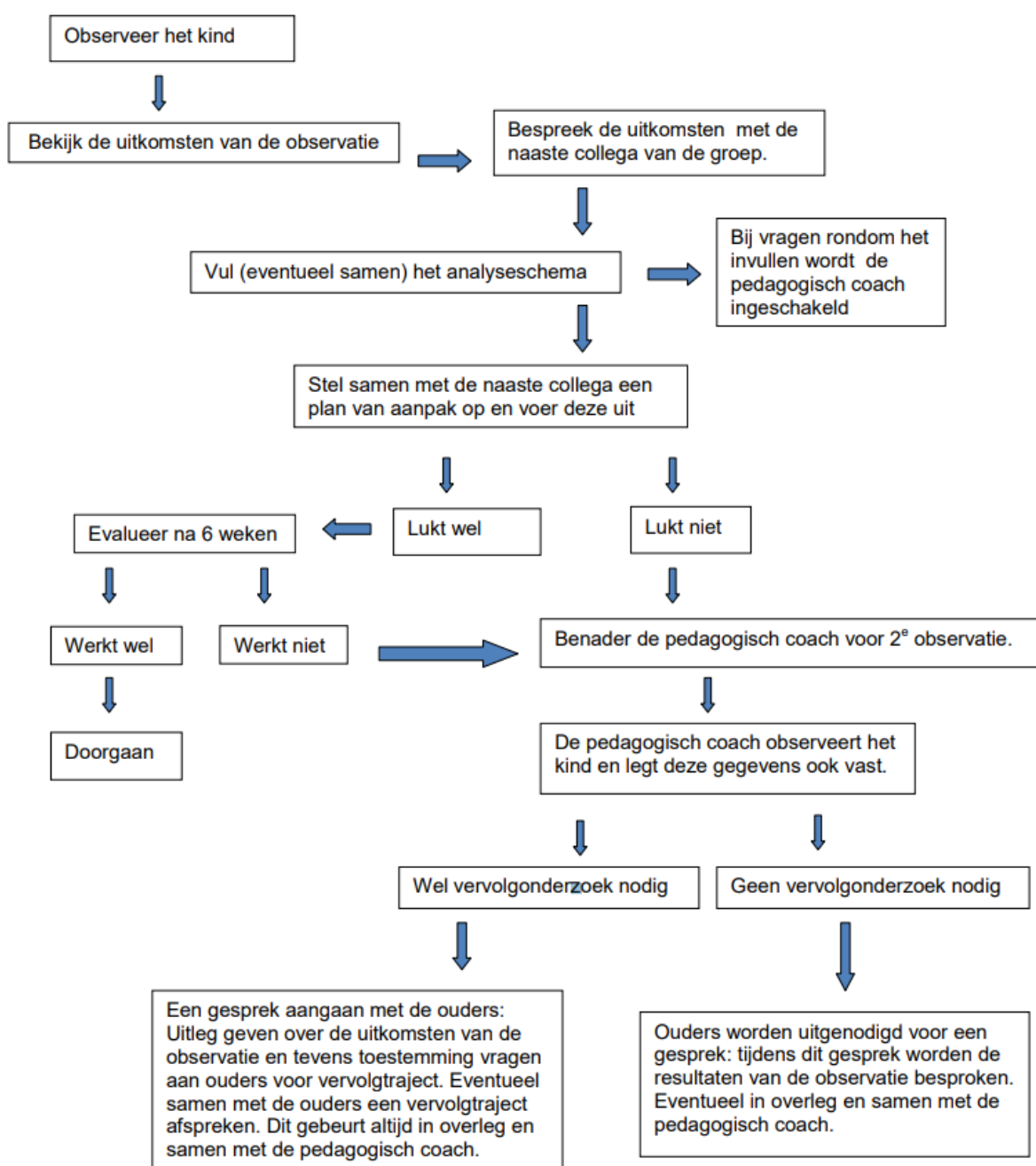
## Bijlage 2: signaleren van problemen

Elk kind is wel eens lastig, erg stil of anders dan anders. Dat op zich is heel normaal. Een kind is een "opvallend" kind als het overwegend lastig, moeilijk, tegendraads, stil, teruggetrokken of sociaal angstig is.

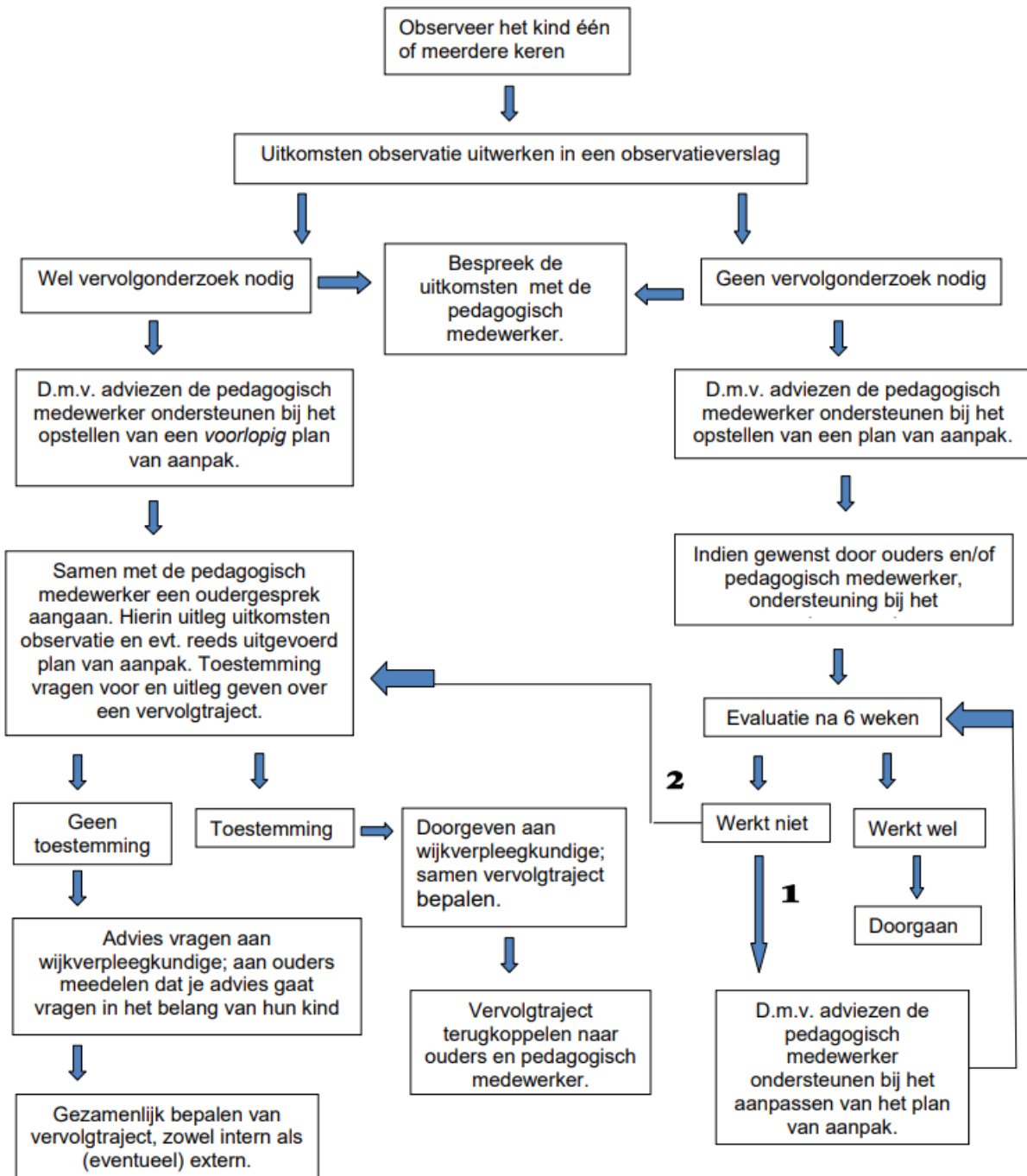
- Een opvallend kind functioneert niet gezond ten aanzien van de pm, de andere kinderen en/of zichzelf.
- Een opvallend kind roept steeds de twijfel op, of het KDV/BSO wel de juiste plaats voor hem/haar is.
- Een opvallend kind ageert, reageert, inter-acteert, ontwikkelt zich of functioneert niet, zoals redelijkerwijs verwacht mag worden van kinderen in de betreffende leeftijdsfase, na een zekere mate van gewenning binnen de KDV/BSO of een bepaalde (nieuwe) groep.

Bij een duidelijk signaal van of vermoeden dat een kind, dat binnen de opvang van kindcentrum de Kubus verblijft, opvallend gedrag vertoont wordt het stappenplan gevolgd. Dit gebeurt altijd met toestemming van de ouders

### **Stappenplan n.a.v. opvallend gedrag door PM**



## Stappenplan n.a.v. opvallend gedrag door pedagogisch coach



## Bijlage 3: Stappenplan 'activiteit'

### Doel

De veiligheid van de kinderen waarborgen wanneer zij onder begeleiding van PM het gebouw verlaten om ergens naartoe te gaan.

### Toepassing

Dit stappenplan geldt voor alle PM die met kinderen van kindcentrum de Kubus op weg zijn naar en/of hun groep verlaten.

### Toelichting

De PM van alle groepen gaan er soms met de kinderen op uit. Dan is het belangrijk, in verband met veiligheid en verzekering, om volgens een stappenplan waarin afspraken vastgelegd zijn, te handelen.

#### *Stap 1 Voorbereiding*

Alle kinderen op kindcentrum de Kubus staan op een aanwezigheidslijst. Deze lijst gaat mee tijdens activiteiten waardoor we alle informatie van de aanwezige kinderen snel kunnen vinden.

- Alle kinderen dragen een oranje BSO-veiligheidshesje tijdens activiteiten, zodat zij goed herkenbaar zijn. Bij extreme hitte wijken wij hier van af en werken we met herkenbare polsbandjes, daar de veiligheidshesjes niet genoeg ademen.
- Een van de PM beheert een mobiele telefoon en de EHBO doos.
- Vooraf maken de PM afspraken over de taakverdeling en zo nodig de aansturing van bepaalde kinderen.
- Voor vertrek worden de kinderen (tijdig)voorbereid door te vertellen wat er gaat gebeuren, wie ermee gaan en wat ervan hen wordt verwacht. Bijvoorbeeld elkaar een handje geven, niet rennen maar gewoon lopen, bij de PM blijven enzovoort.
- Bij uitstapjes worden de kinderen ook meerdere malen geteld, namelijk bij vertrek, als ze in de auto zijn geplaatst, bij aankomst op de locatie, bij vertrek van de locatie en bij aankomst op kindcentrum de Kubus. Sommige kinderen van de oudere leeftijdsgroepen fietsen al zelfstandig, maar worden tijdens uitjes altijd hierin begeleidt door de leiding.
- Alle kinderen zijn voor vertrek verschoond of hebben geplast.

### BKR-ratio

- Het aantal PM dat meegaat, is afhankelijk van de bestemming en het aantal kinderen.
- De leidinggevende is verantwoordelijk voor de BKR-ratio en heeft daarbij oog voor de samenstelling van de groep en de bestemming.

#### *Stap 2 Onderweg*

### Algemeen

Van tevoren is uitgezocht hoe ze zo veilig mogelijk op de plaats van bestemming aan kunnen komen, zodat ze onderweg niet hoeven te zoeken.

### Te voet

- De PM blijft altijd bij de kinderen
- In het geval van een voetgangersgebied kan er voor gekozen worden, de kinderen met duidelijke regels/grenzen toch iets vrijer te laten. Zo mogen ze bijvoorbeeld in een park tot aan het hekje lopen.
- De pm houden de hele groep in het oog.
- Zowel bij vertrek als aankomst worden de aanwezigheid van de kinderen aan de hand van de aanwezigheidslijst gecontroleerd.

### In de auto



- Bij het vervoer in auto's houden we ons aan de verkeersveiligheidseisen rondom kinderzitjes, gordels en aantal zitplekken.
- De PM vertelt wat de bedoeling is en waar de kinderen heen gaan.
- Ze benoemt welke regels er worden afgesproken.
- De PM bedankt de kinderen bij aankomst door te benoemen wat er onderweg goed ging.

#### *Stap 3 Op de plaats van bestemming*

- De PM hebben van tevoren afgesproken wie welke kinderen bij zich houdt en wie het overzicht bewaakt.
- Van tevoren zijn bepaalde oriëntatie-punten op de route bepaald en de kinderen worden hierop gewezen. Zo leren ze zich stapsgewijs oriënteren.
- Op de plaats van bestemming dragen de kinderen hun BSO-veiligheidshesje, weten ze wat de bedoeling is, wanneer het punt van vertrek is aangebroken en wat ze moeten doen als ze de leidster kwijt zijn.
- De PM waken over de veiligheid en welzijn van de kinderen en zorgen ervoor dat ze plezier hebben.

#### *Stap 4 Bij vertrek*

- Voor vertrek gaan de kinderen nog even naar de wc (als er een wc gelegenheid is).
- Zodra alle kinderen hun jas en schoenen aan hebben, controleert de PM nogmaals of alle kinderen er zijn.
- Onderweg terug naar kindcentrum de Kubus gelden weer dezelfde afspraken als op de heenweg.
- Onderweg wordt regelmatig voor de kinderen benoemd dat ze samen een gezellig uitstapje maken, dat de PM zien dat zij goed kunnen luisteren/wachten en op elkaar letten enzovoort. Dit zal de kinderen aanmoedigen om mee te werken en werkt prettiger in de omgang dan het continue corrigeren.

**Ouders tekenen voor activiteiten binnen en buiten de wijk een 'uitjes' toestemmingsformulier.**